



Инструкция по установке и эксплуатации TS-0515III/TS-0515IV

Содержание

I. Важно	3
II. Инструменты, необходимые при установке	3
III. Соответствие стандарту	3
IV. Конструкция	4
V. Установка.....	6
1. Поддон	6
2. Неподвижная стеклянная дверь.....	7
3. Подвижная дверь.....	10
4. Проверка и регулировка.....	11
5. Нанесение герметика.....	11
Меры предосторожности.....	12

Перед использованием продукта внимательно прочтите и сохраните данную Инструкцию.

Благодарим Вас за приобретение паровой кабины Appollo. Массажная ванна Appollo объединяет в себе функции гидромассажа, подсветки, аудио, практичность и удобство кабины дарит Вам удовольствие и комфорт.





Перед использованием паровой кабины Appollo, внимательно прочтите данную Инструкцию по установке и эксплуатации и сохраните ее.

Чтобы идти в ногу со временем, Appollo прикладывает усилия и постоянно занимается разработками для улучшения качества своей продукции. Почти каждый день появляющиеся новинки вытесняют с рынка устаревшие модели товаров. Поэтому могут быть некоторые различия между данными здесь инструкциями и купленной Вами моделью, о чем дополнительно не сообщается.

Важно

1. Перед использованием паровой кабины Apollo, внимательно прочтите данную Инструкцию по установке и эксплуатации и сохраните ее.
2. Подача электроэнергии в кабину должна осуществляться из отдельного источника электропитания с параметрами 220 V \pm 10 %, 50 Hz с надежным заземлением. Поперечное сечение основного провода электроснабжения должно быть не менее 2,5 мм². Избегайте попадания воды на вилку.
3. Давление воды должно равняться 0.1-0.4 МПа. Температура подаваемой в кабину горячей воды должна быть ниже 65 °С. Источник воды должен иметь отдельный вентиль перекрытия потока.
4. Установку кабины должны осуществлять квалифицированные специалисты, следуя указаниям данной инструкции. Подключение к источнику электропитания должно осуществляться квалифицированным электриком.
5. Принимая ванну, убедитесь, что защитный экран дренажа поднят, это защитит массажные форсунки от повреждений.
6. Чтобы не поскользнуться и не упасть, будьте внимательны.
7. Никогда не позволяйте детям, пожилым людям и людям с ограниченными возможностями пользоваться ванной без присмотра.
8. Никогда не оставляйте зажженных сигарет возле ванны и не бросайте в нее пепел, иначе можно повредить конструкцию и вызвать пожар.
9. После окончания эксплуатации, всегда отключайте ванну от источников подачи электричества и воды.
10. Уход за ванной следует осуществлять только после ее отключения от источника питания.
11. Раз в полгода квалифицированный электрик должен осуществлять проверку электроблока на предмет защиты от утечки электроэнергии и нормального функционирования протектора.
12. После распаковки следует поместить стеклянные панели вертикально к стене. При горизонтальном положении панели могут легко разбиться. Будьте осторожны с углами панелей.
13. Входя в кабину, будьте осторожны, не кладите пальцы в зазоры двери, а также нагибайтесь, чтобы не удариться головой о панель.
14. Если во время использования паровой кабины вы ощущаете дискомфорт, нажмите на кнопку POWER, выключите изделие из сети, прекратите пользование.
15. Перед тем как нажать на кнопку ПАР, убедитесь, что в изделие поступает холодная вода, иначе парогенератор будет поврежден.
16. Избегайте соприкосновения с выходным отверстием парогенератора.

I. Важно

	<p>Электромонтаж данного изделия должен производиться строго в соответствии с данной Инструкцией квалифицированными специалистами. В противном случае некорректная сборка кабины может привести к повреждениям изделия и травмам.</p>
	<p>Распаковав коробку, проверьте наличие всех деталей. Следует временно установить стеклянные панели в вертикальном положении, прислонив к стене. Горизонтальное положение стеклянных панелей может привести к их повреждениям. Будьте внимательны, обращаясь с углами стекол.</p>
	<p>Стеклянные панели вертикально кладут 2 человека.</p>
	<p>Никогда сильно не стучите по стеклянным панелям.</p>

II. Инструменты, необходимые при установке

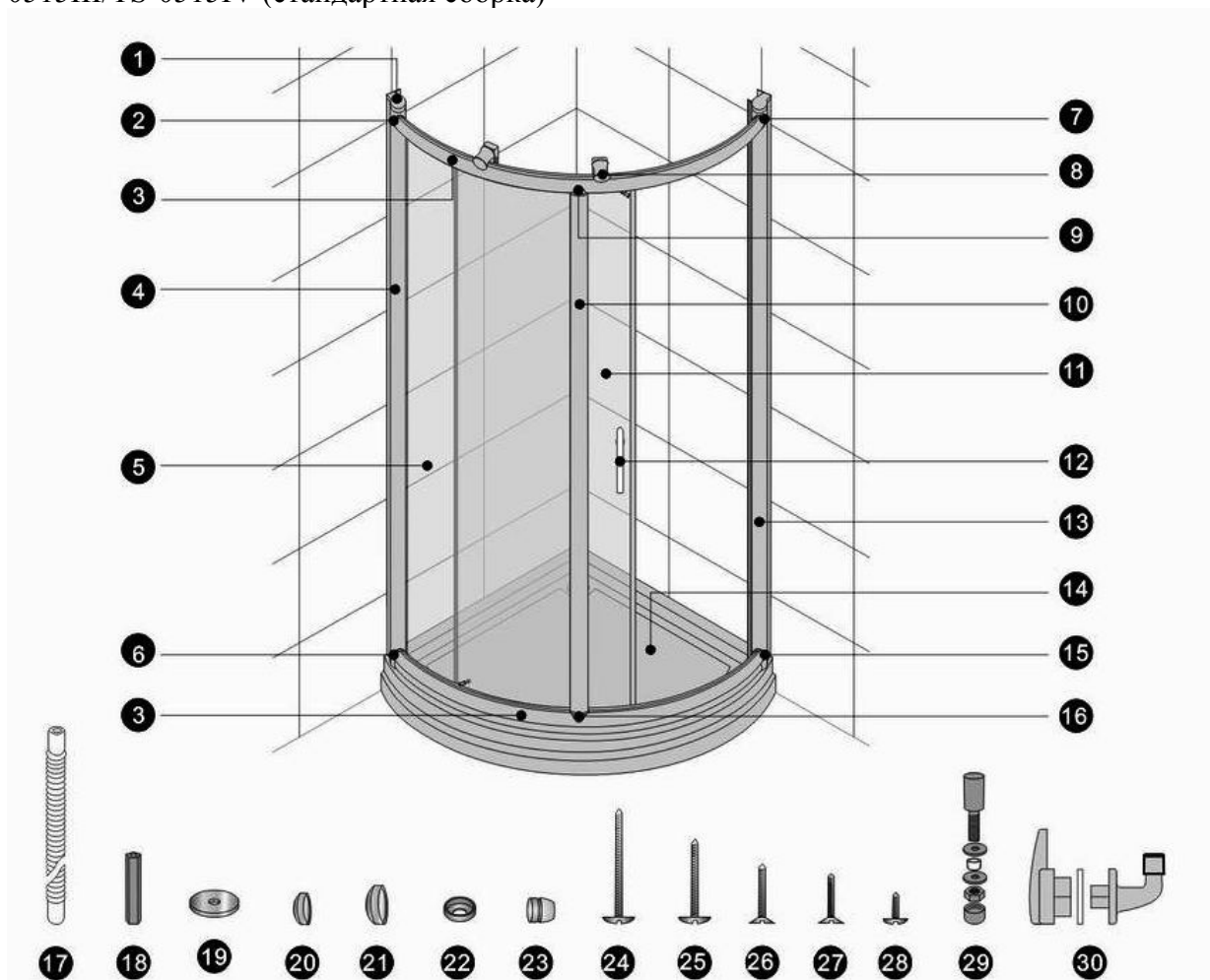


III. Соответствие стандарту

Q/(GZ)ABJK2 (душевая кабина)

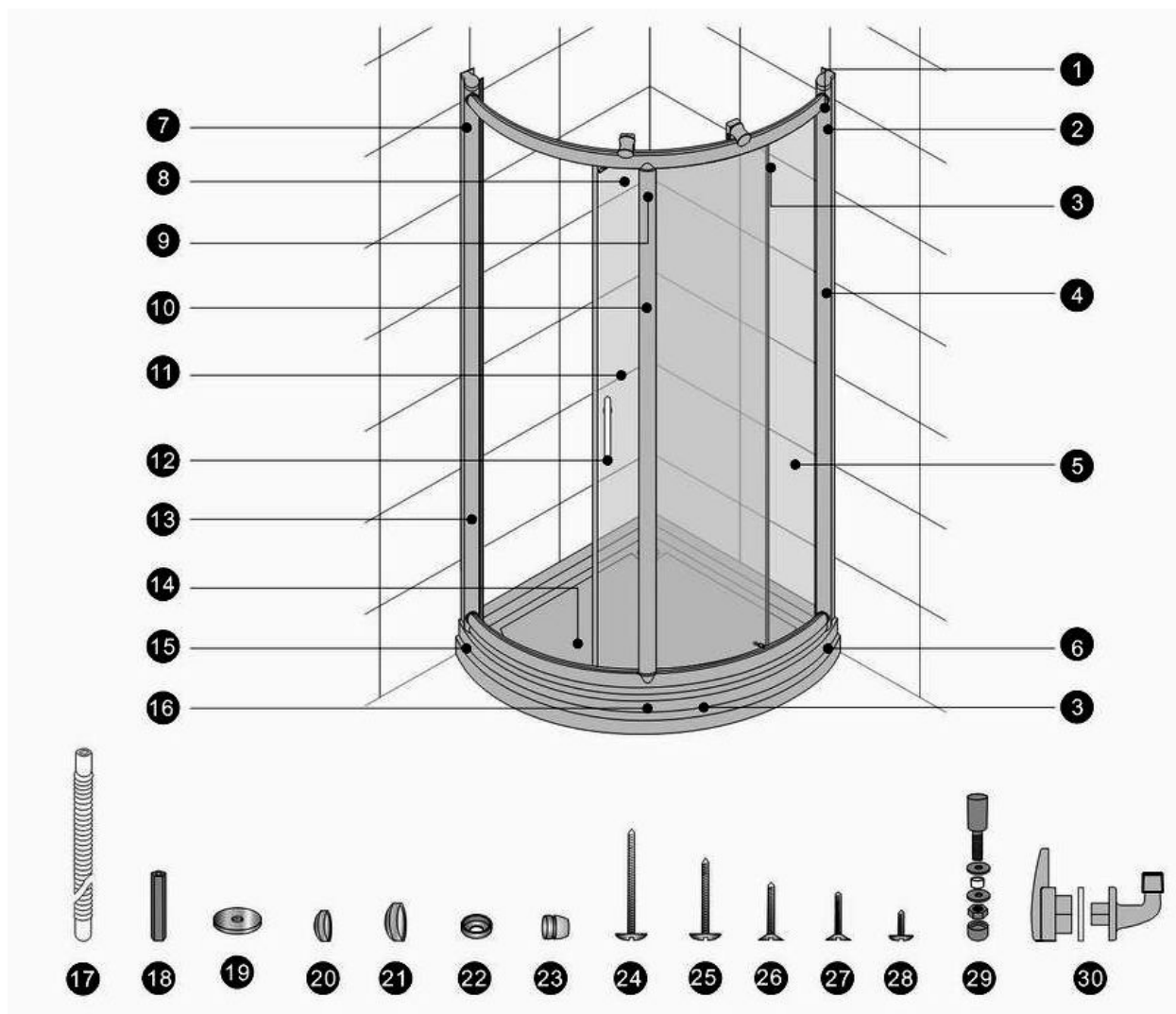
IV. Конструкция

1. TS-0515III/TS-0515IV (стандартная сборка)



№	Деталь	Кол-во	№	Деталь	Кол-во	№	Деталь	Кол-во
1.	Крышка для профиля №124	2	11.	Подвижная дверь	1	21.	Декоративная шляпка для зеркала	6
2.	Левая крышка для рельса №43	1	12.	Ручка дверная № 18В	1 комплект	22.	Уплотнитель для держателя	6
3.	Верхний и нижний рельсы	По 1	13.	Профиль №125 и штифт	1 комплект	23.	Шляпка для профиля №1	4
4.	Профиль №124 и штифт	1 комплект	14.	Поддон	1	24.	Винт ST4x50	8
5.	Неподвижная дверь	1	15.	Правая крышка для рельса №44	1	25.	Винт ST4x30	8
6.	Левая крышка для рельса №43	1	16.	Крышка В для профиля №126	1	26.	Винт ST4x20	4
7.	Правая крышка для рельса №43	1	17.	Сливной шланг	1	27.	Винт ST4x16	2
8.	Роллер	2 комплекта	18.	Щиток	8	28.	Винт ST4x8	6
9.	Крышка А для профиля №126	1	19.	Большая шайба Ø4	8	29.	Ограничивающий болт в сборе	2 комплекта
10.	Профиль №126	1	20.	Шляпка для винта	8	30.	Скоба	2 комплекта

2. TS-0515III/TS-0515IV (обратная сборка)



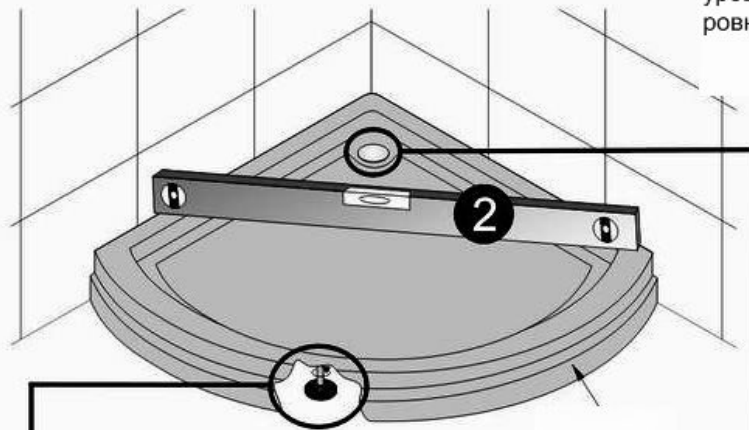
№	Деталь	Кол-во	№	Деталь	Кол-во	№	Деталь	Кол-во
1.	Крышка для профиля №124	2	11.	Подвижная дверь	1	21.	Декоративная шляпка для зеркала	6
2.	Левая крышка для рельса №43	1	12.	Ручка дверная № 18В	1 комплект	22.	Уплотнитель для держателя	6
3.	Верхний и нижний рельсы	По 1	13.	Профиль №125 и штифт	1 комплект	23.	Шляпка для профиля №1	4
4.	Профиль №124 и штифт	1 комплект	14.	Поддон	1	24.	Винт ST4x50	8
5.	Неподвижная дверь	1	15.	Правая крышка для рельса №44	1	25.	Винт ST4x30	8
6.	Левая крышка для рельса №43	1	16.	Крышка В для профиля №126	1	26.	Винт ST4x20	4
7.	Правая крышка для рельса №43	1	17.	Сливной шланг	1	27.	Винт ST4x16	2
8.	Роллер	2 комплекта	18.	Щиток	8	28.	Винт ST4x8	6
9.	Крышка А для профиля №126	1	19.	Большая шайба Ø4	8	29.	Ограничивающий болт в сборе	2 комплекта
10.	Профиль №126	1	20.	Шляпка для винта	8	30.	Скоба	2 комплекта

Габариты: TS-0515III: 945x945x2020mm; TS-0515IV: 1050x1050x2020mm

V. Установка

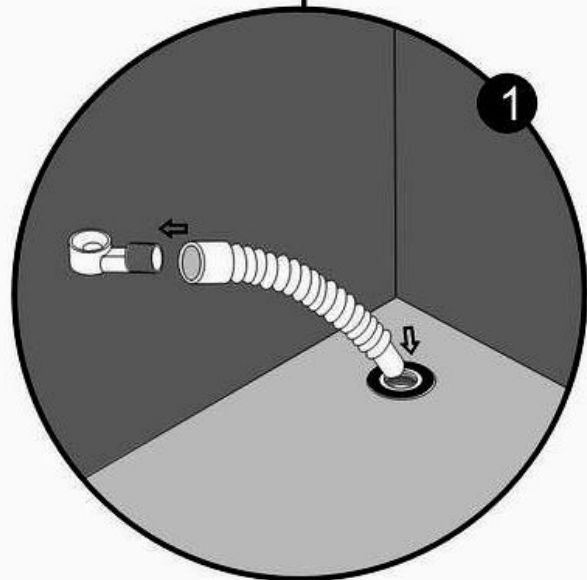
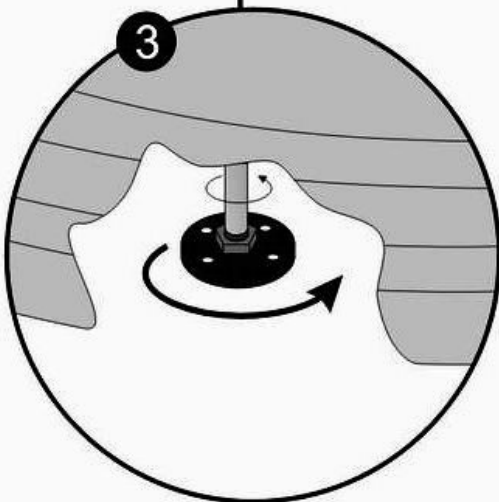
1. Установка поддона

(2) Поставьте поддон на желаемое место. Используйте уровень, чтобы поддон стоял ровно.



Установка и регулировка поддона

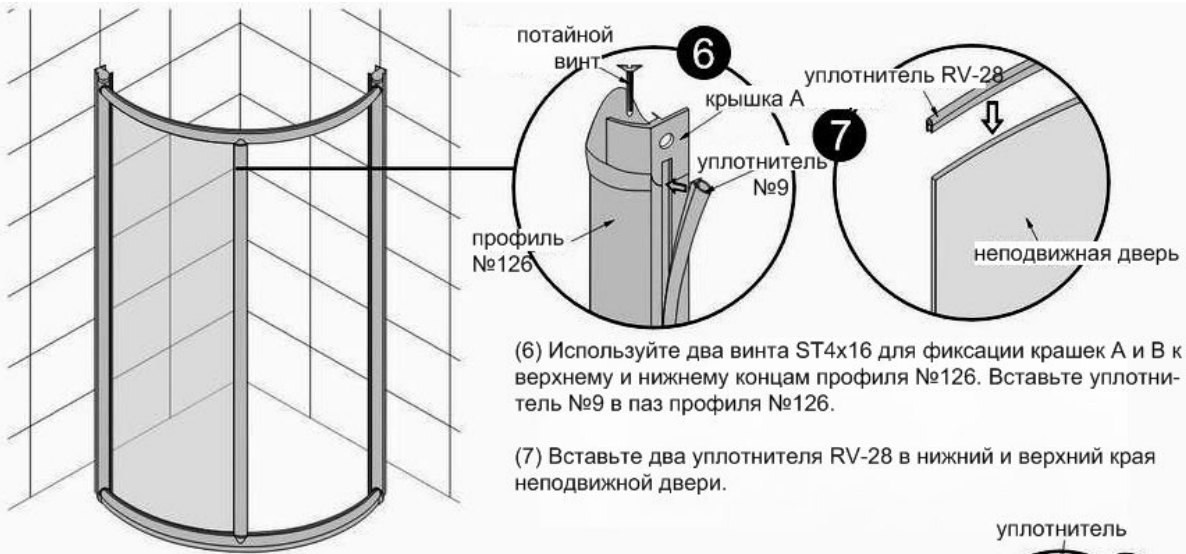
(3) Если поддон стоит неровно, отрегулируйте болты-ножки. Закрепите контргайки.



(1) Вкрутите большой конец сливного шланга в колено. Вставьте маленький конец в сливное отверстие на полу.

Примечание: Внутренний диаметр отверстия канализации не должен быть меньше внешнего диаметра сливного шланга.

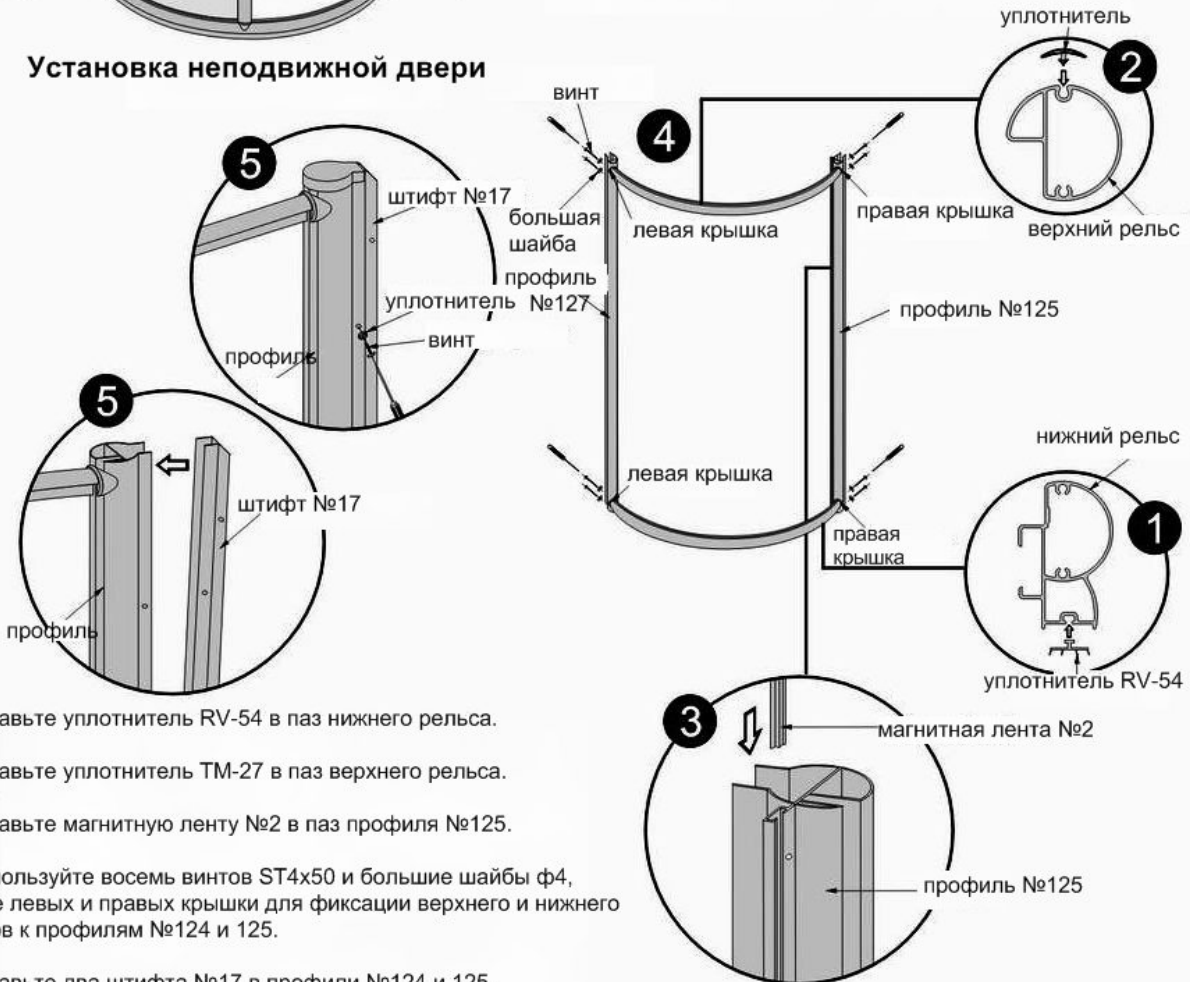
2. Установка неподвижной двери



(6) Используйте два винта ST4x16 для фиксации крашек А и В к верхнему и нижнему концам профиля №126. Вставьте уплотнитель №9 в паз профиля №126.

(7) Вставьте два уплотнителя RV-28 в нижний и верхний края неподвижной двери.

Установка неподвижной двери



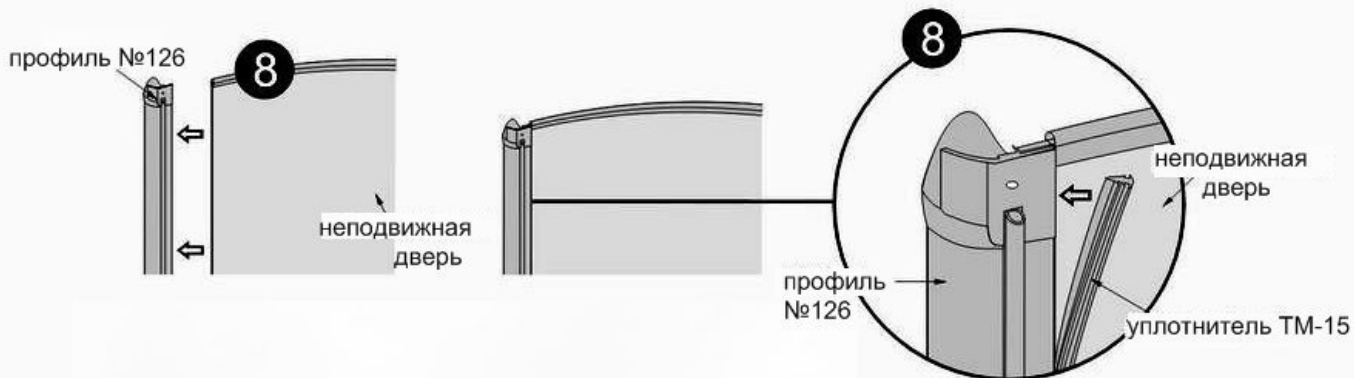
(1) Вставьте уплотнитель RV-54 в паз нижнего рельса.

(2) Вставьте уплотнитель TM-27 в паз верхнего рельса.

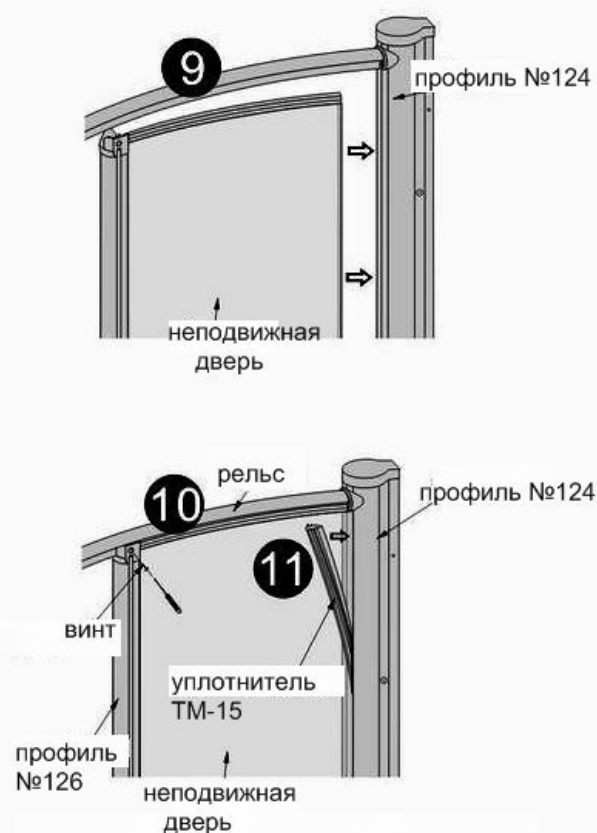
(3) Вставьте магнитную ленту №2 в паз профиля №125.

(4) Используйте восемь винтов ST4x50 и большие шайбы ф4, четыре левых и правых крышки для фиксации верхнего и нижнего рельсов к профилям №124 и 125.

(5) Вставьте два штифта №17 в профили №124 и 125. Используйте шесть винтов ST4x8 и уплотнители для зеркала для предварительной фиксации, но не затягивайте.



(8) Вставьте неподвижную стеклянную дверь в соответствующий паз профиля №126. Вставьте один уплотнитель ТМ-15 в зазор между неподвижной стеклянной дверью и внутренней поверхностью профиля №126.

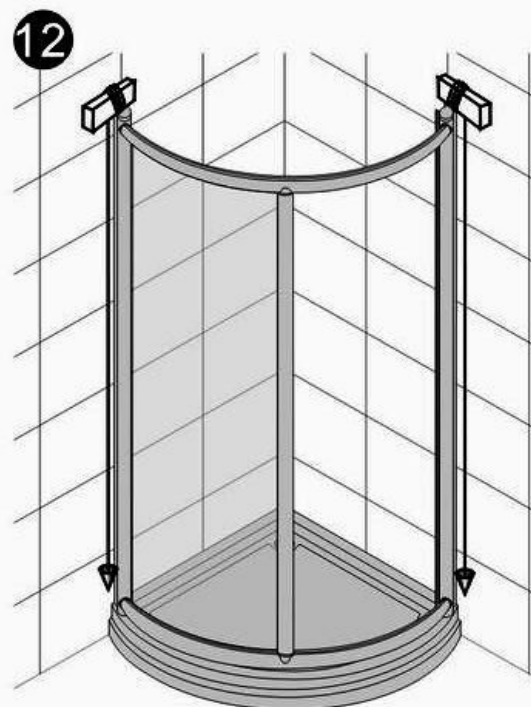


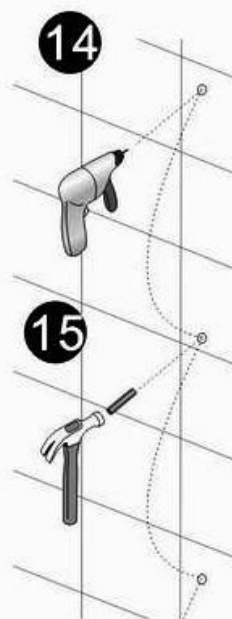
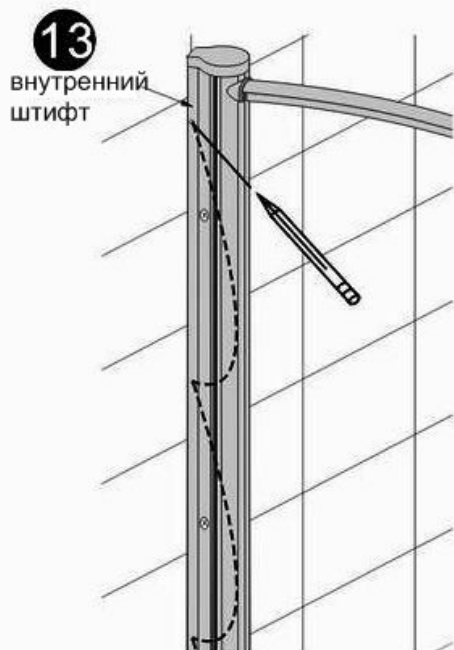
(9) Вставьте неподвижную стеклянную дверь в паз профиля №124.

(10) Используйте два винта ST4x20 на верхнем и нижнем рельсах профиля №126.

(11) Вставьте уплотнитель ТМ-15 в зазор между неподвижной стеклянной дверью и внутренней поверхностью профиля №124.

(12) Поставьте собранную дверь на поддон. Проверьте с помощью отвеса, чтобы профили были перпендикулярно поддону.



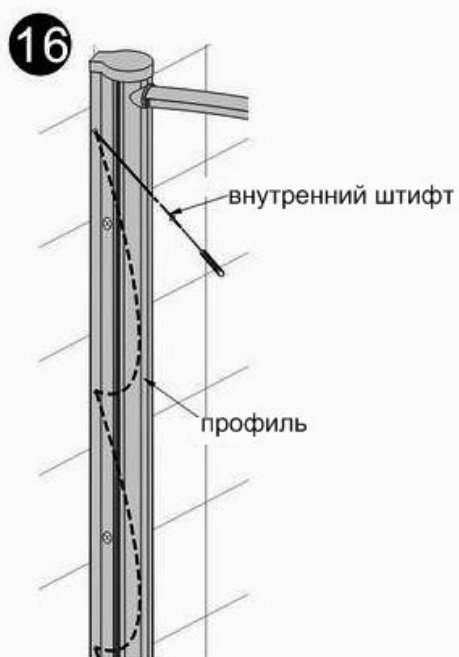


15

(13) Используйте карандаш, чтобы отметить места для отверстий на стене.

(14) Отодвиньте неподвижную дверь в сторону. Сделайте четыре отверстия ф8 в стене по отметинам

(15) Забейте восемь дюбелей в отверстия.



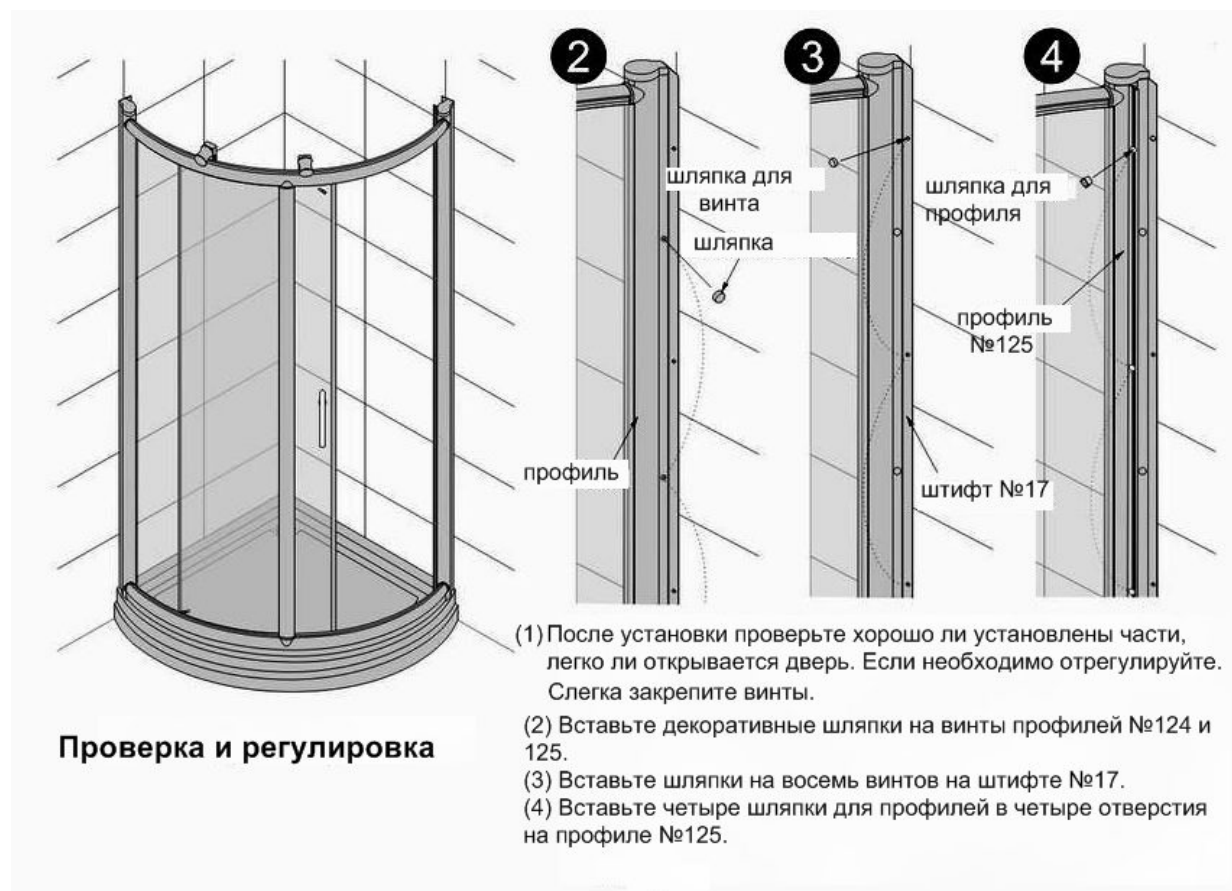
(16) Используйте восемь ST4x30 винтов для фиксации профилей на каждой стороне неподвижной двери к стенам.

3. Установка подвижной двери

Установка подвижной двери

- Используйте два винта M6x25, гайки M6 и втулки, четыре уплотнителя для фиксации двух роллеров в отверстия на верхнем крае подвижной двери. Вставьте шляпки на винты.
- Используйте два винта ST4x20 и уплотнители для фиксации двух скоб в отверстия на нижнем крае подвижной двери.
- Вставьте две втулки в отверстия на верхнем правом и нижнем левом углах подвижной двери. Используйте четыре уплотнителя и две гайки для фиксации ограничивающего болта на верхнем правом и нижнем левом углах подвижной двери. Вставьте шляпки на винты.
- Повесьте роллеры подвижной двери на верхний рельс, убедитесь, что скобы вошли в канал нижнего рельса.
- Откройте и закройте дверь, чтобы проверить свободно ли она движется, равномерны ли зазоры. Закрепите винты на скобах.
- Вставьте уплотнитель RV-41 на левый край подвижной стеклянной дверной панели.
- Вставьте две втулки в отверстия на дверной ручке. Используйте четыре уплотнителя, две гайки, большие и малые ручки для фиксации дверной ручки на подвижной двери.




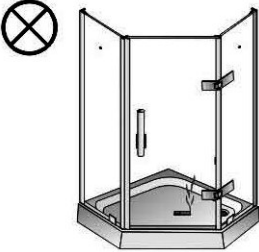
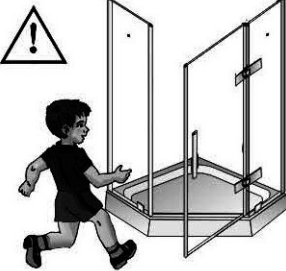
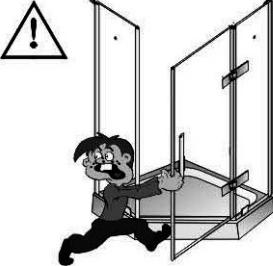

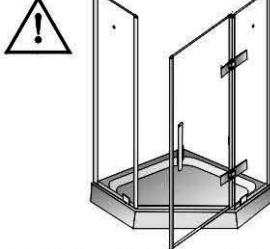

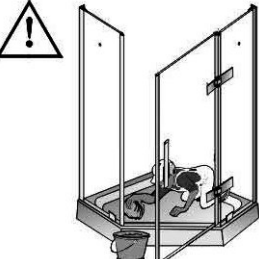
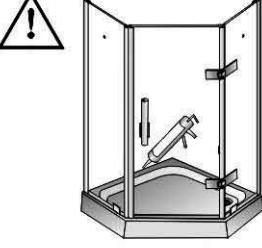
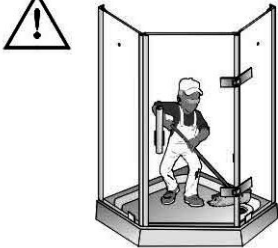
4. Проверка и регулировка



5. Нанесение герметика



Меры предосторожности

		
<p>Не позволяйте детям или людям с ограниченными возможностями пользоваться устройством без присмотра.</p>	<p>Никогда не взбирайтесь на крышу кабины и не вешайте тяжелые предметы.</p>	<p>Во избежание повреждения кабины избегайте ударов твердыми предметами.</p>
		
<p>Во избежание пожара или повреждения никогда не оставляйте непогашенную сигарету вблизи от поддона, избегайте попадания пепла от сигареты на поверхность изделия.</p>	<p>Будьте осторожны, не споткнитесь – поддон выше пола.</p>	<p>Не кладите руки в зазор между дверью и кабиной.</p>
		
<p>Обычно на поверхности присутствует мыльная пена, будьте осторожны, не поскользнитесь.</p>	<p>Обеспечивайте достаточное проветривание изделия после каждого использования во избежание возникновения неприятных запахов и плесени.</p>	<p>Для очистки используйте нейтральные средства и мягкую ткань. Никогда не используйте кислотосодержащие средства, спирт, аммиак и т.п.</p>
		
<p>Для удаления накипи используйте зубную пасту и мягкую ткань.</p>	<p>Если герметик отошел, возможна протечка воды. Нанесите герметик заново.</p>	<p>Следите за чистотой изделия во избежание засорения сливного отверстия волосами, грязью и т.п.</p>